



**CÔNG TY CỔ PHẦN VẬT LIỆU ĐIỆN VÀ VIỄN THÔNG SAM CƯỜNG**  
VPGD: 95 Huỳnh Đình Hai – Phường 14 – Q.Bình Thạnh – Tp.HCM  
Điện thoại: 08 35513733 - 35513734 Fax: 08 35513735  
Website: [www.sametel.com.vn](http://www.sametel.com.vn) E-mail: [sametel@gmail.com](mailto:sametel@gmail.com)

# **BÁO CÁO THƯỜNG NIÊN**

## **NĂM 2008**

Tháng 03 năm 2009



## **TÂM NHÌN VÀ SỨ MỆNH**

### **Tâm nhìn**

- Là Công ty hàng đầu tại Việt Nam và trong khu vực về các giải pháp Điện và Viễn thông. Thích nghi trong mọi thời đại dựa trên nền tảng văn hóa doanh nghiệp bền vững, đội ngũ chuyên nghiệp và công nghệ phù hợp.

### **Sứ mệnh**

- Phụng sự xã hội, trước hết là phụng sự khách hàng bằng các giải pháp về Điện và Viễn thông; Chúng tôi mang đến sự giàu có và niềm tin cho các Nhà đầu tư, thu nhập cao và hạnh phúc cho Người lao động.

### **Triết lý kinh doanh**

- Khách hàng là trung tâm: Là mục tiêu chung, kết nối và hướng đích mọi giải pháp về quản trị kinh doanh.
- Con người được đề cao và tôn trọng, tinh thần phục vụ và ý thức trách nhiệm được đưa lên hàng đầu.
- Sự công bằng và tinh thần ái kết nối mọi thành viên trong công ty.

### **Thương hiệu cốt lõi**

- Nhà cung cấp các giải pháp về Viễn thông và Điện.
- Các sản phẩm được làm từ nguyên liệu composite phục vụ cho ngành viễn thông, điện và công nghiệp.

### **Văn hóa doanh nghiệp**

- Nền tảng văn hóa Công ty: Nhân, Lễ, Nghĩa, Trí, Tín.
- Mục tiêu văn hóa Công ty: Đoàn kết - Đổi mới - Hợp tác - Vững bền.



## **CHÍNH SÁCH CHẤT LƯỢNG**

Chính sách chất lượng của Công ty Cổ phần Vật liệu Điện và Viễn thông Sam Cường được xây dựng và thực hiện trên cơ sở đảm bảo lợi ích và phù hợp với nhu cầu của từng khách hàng.

Thể hiện sự cam kết trước sau như một đối với khách hàng về chất lượng sản phẩm trong suốt quá trình cung cấp hàng hóa đồng thời đảm bảo chính sách hậu mãi trên tinh thần phục vụ cao và có trách nhiệm.

Để đảm bảo cho chính sách chất lượng, Công ty áp dụng và thực hiện quản lý hệ thống chất lượng theo tiêu chuẩn ISO 9001-2000.

Việc xây dựng, áp dụng, duy trì và cải tiến thường xuyên hệ thống quản lý chất lượng là trách nhiệm của mọi thành viên trong Công ty.

Tổng Giám đốc Công ty cam kết đáp ứng mọi nguồn lực cần thiết để thực hiện và duy trì chính sách chất lượng.



## **LỊCH SỬ HOẠT ĐỘNG CỦA CÔNG TY**

Công ty Cổ phần Vật liệu Điện và Viễn thông Sam Cường được thành lập và đi vào hoạt động từ tháng 11 năm 2006 trên cơ sở cổ phần Xí nghiệp Vật liệu Viễn thông thuộc Công ty Cổ phần Cáp và Vật liệu Viễn thông (Sacom). Giấy chứng nhận đăng ký kinh doanh số 4703000342 ngày 20 tháng 10 năm 2006 do Sở Kế hoạch và Đầu tư tỉnh Đồng Nai cấp.

Giấy chứng nhận đăng ký hoạt động Văn phòng đại diện số 4123005114 ngày 12/07/2008 do Sở Kế hoạch và Đầu tư Thành phố Hồ Chí Minh cấp.

Tên Công ty viết bằng tiếng Việt

**CÔNG TY CỔ PHẦN VẬT LIỆU ĐIỆN VÀ VIỄN THÔNG SAM CƯỜNG**

Tên Công ty viết bằng tiếng nước ngoài

**SAM CƯỜNG MATERIAL ELECTRIC AND TELECOM CORPORATION**

Tên giao dịch viết tắt: **CÔNG TY CỔ PHẦN SAM CƯỜNG**

Tên viết tắt: **SAMETEL**

Vốn điều lệ: **25.000.000.000 VNĐ**

Trụ sở chính: **Đường số 1 – KCN Long Thành – Tỉnh Đồng Nai**

Điện thoại: **(84 61) 3 514 277 - 3 514 279** Fax: **(84 61) 3 514 276**

Văn phòng đại diện: **95 Huỳnh Đình Hai – Phường 14 – Quận Bình Thạnh – Tp.Hồ Chí Minh**

Điện thoại: **(84 8) 35 51 37 33 - 35 51 37 31** Fax: **(84 8) 35 51 37 35**

Website: [www.sametel.com.vn](http://www.sametel.com.vn) E-mail: [sametel@gmail.com](mailto:sametel@gmail.com)

Lĩnh vực kinh doanh: Sản xuất, dịch vụ, thương mại.

Ngành nghề kinh doanh:

- Sản xuất, lắp ráp các thiết bị, vật liệu điện và viễn thông.
- Mua bán, xuất nhập khẩu, đại lý ký gửi: thiết bị, nguyên vật liệu điện và viễn thông, hàng kim khí điện máy.
- Xây dựng công trình dân dụng, công nghiệp.
- Trang trí nội thất.



## **PHÁT BIỂU CỦA CHỦ TỊCH HỘI ĐỒNG QUẢN TRỊ**

**Kính thưa: Quý vị**

Công ty Cổ phần Vật liệu Điện và Viễn thông Sam Cường được thành lập trên cơ sở cổ phần Xí nghiệp Vật liệu Viễn thông thuộc Công ty Cổ phần Cấp và Vật liệu Viễn thông (Sacom) từ tháng 11/2006.

Mặc dù mới được thành lập được hai năm, nhưng được sự hỗ trợ của Quý khách hàng, Quý cổ đông, với sự định hướng sát sao của HĐQT, sự nhạy bén của Ban giám đốc và sự nỗ lực công tác của người lao động trong Công ty nên kết quả hoạt động sản xuất kinh doanh hàng năm của Công ty là khả quan. Đến nay Công ty đã tiếp tục khẳng định được vị trí của mình đối với thị trường ngành điện và viễn thông; thông qua các sản phẩm đạt chất lượng nhất là các sản phẩm được sản xuất từ vật liệu composite.

Năm 2008, Công ty cũng như hầu hết các doanh nghiệp đều gặp khó khăn do những khó khăn chung của nền kinh tế đất nước trong giai đoạn điều chỉnh mang tính vĩ mô. Ngoài ra còn có sự thay đổi nhu cầu của thị trường về các sản phẩm cáp đồng và phụ kiện đồng nên doanh số về các sản phẩm tủ, hộp cáp đồng của Công ty bị ảnh hưởng rất lớn. Tuy nhiên, do đã có định hướng trước về nhu cầu của thị trường nên các dự án đầu tư từ năm 2007 phục vụ cho việc sản xuất dây thuê bao quang và phụ kiện cho mạng cáp quang đã có lợi nhuận từ năm 2008; vì vậy Công ty không bị ảnh hưởng nhiều. Doanh thu thuần: 34,06 tỷ đồng; lợi nhuận trước thuế: 2,458 tỷ đồng.

Năm 2009 và những năm tiếp theo, Công ty sẽ tiếp tục tăng số loại sản phẩm phục vụ cho ngành điện và viễn thông. Về các sản phẩm cáp quang và phụ kiện quang, Công ty sẽ phát triển các sản phẩm đa dạng hơn để đáp ứng cơ bản nhu cầu của thị trường về quang. Ngoài ra còn tiếp tục phát triển các sản phẩm composite phục vụ cho các ngành khác ngoài ngành điện lực và viễn thông.

Tiếp tục nhiệm vụ đã đặt ra đó là: phấn đấu mức tăng trưởng hàng năm từ 10% - 15% để tạo nền tảng bền vững cho sự phát triển của những năm sau.

Thay mặt Công ty, tôi xin chân thành cảm ơn Quý cổ đông đã tin tưởng và tin nhiệm đầu tư góp vốn vào Công ty.

Đại diện Cổ đông, các nhà đầu tư và HĐQT, tôi xin chân thành cảm ơn toàn thể người lao động trong Công ty đã nỗ lực trong công tác và có những đóng góp to lớn vào kết quả hoạt động sản xuất kinh doanh của Công ty.



Xin chân thành cảm ơn các cơ quan hữu quan đã tạo điều kiện để Công ty chúng tôi cũng như các doanh nghiệp khác kinh doanh thuận lợi.

Xin kính chúc Quý vị sức khỏe, hạnh phúc và thành công.

**TM.HỘI ĐỒNG QUẢN TRỊ  
CHỦ TỊCH**

**HỒ THỊ THU HƯƠNG**



## HỘI ĐỒNG QUẢN TRỊ, BAN KIỂM SOÁT VÀ HOẠT ĐỘNG CỦA HĐQT, BKS

### HỘI ĐỒNG QUẢN TRỊ

Bà Hồ Thị Thu Hương	Chủ tịch HĐQT	
Ông Phạm Ngọc Tuấn	TV HĐQT	Miễn nhiệm ngày 20/11/2008
Bà Ngô Xuân Đào	TV HĐQT	Miễn nhiệm ngày 01/01/2009
Ông Đỗ Đức Dục	TV HĐQT	
Ông Nguyễn Thiện Cảnh	TV HĐQT	Bổ nhiệm ngày 18/12/2008

#### Chủ tịch HĐQT – Bà Hồ Thị Thu Hương

Bà Hồ Thị Thu Hương sinh ngày 01/11/1956, dân tộc Kinh, hiện nay bà là Phó Tổng giám đốc Công ty Cổ phần Cấp và Vật liệu Viễn thông (SACOM).

#### Thành viên HĐQT – Ông Đỗ Đức Dục

Ông Đỗ Đức Dục sinh ngày 21/02/1956, dân tộc Kinh, hiện nay ông là Chủ tịch HĐQT Công ty Cổ phần sản xuất Cấp quang và Phụ kiện Việt Đức, Giám đốc Công ty TNHH Thương mại Hoàng Thảo.

#### Thành viên HĐQT, Tổng giám đốc – Ông Nguyễn Thiện Cảnh

Ông Nguyễn Thiện Cảnh sinh ngày 25/01/1964, dân tộc Kinh, ông được bầu vào HĐQT ngày 18/12/2008, hiện nay ông là Thành viên HĐQT kiêm Tổng giám đốc Công ty.

### BAN KIỂM SOÁT

Ông Nguyễn Văn Trường	Trưởng Ban	
Ông Trần Hoàng Nam	TV BKS	Miễn nhiệm ngày 18/12/2008
Bà Phạm Thị Thanh Thủy	TV BKS	Bổ nhiệm ngày 18/12/2008

#### Trưởng ban kiểm soát – Ông Nguyễn Văn Trường

Ông Nguyễn Văn Trường sinh ngày 22/05/1970, dân tộc Kinh, hiện nay ông là Kế toán trưởng Công ty Cổ phần Cấp và Vật liệu Viễn thông (SACOM)

#### Thành viên ban kiểm soát – Bà Phạm Thị Thanh Thủy

Bà Phạm Thị Thanh Thủy sinh ngày 05/07/1968, dân tộc Kinh, hiện nay bà là Nhân viên kế toán Công ty Cổ phần Cấp và Vật liệu Viễn thông (SACOM).



## **HOẠT ĐỘNG CỦA HĐQT, BKS; THÙ LAO, CÁC KHOẢN LỢI ÍCH KHÁC VÀ CHI PHÍ CHO HĐQT, BKS**

- Năm 2008 HĐQT, BKS họp 02 lần.
- Thù lao HĐQT, BKS: 46 đồng/1.000 đồng lợi nhuận.
- Chi phí đi lại, ăn ở của các thành viên HĐQT, BKS do Công ty thanh toán.
- Tỷ lệ sở hữu cổ phần/vốn góp và những thay đổi trong năm:
  - + Tỷ lệ sở hữu cổ phần của HĐQT/vốn góp tại thời điểm 31/12/2008 là: 34%
  - + Thay đổi về tỷ lệ sở hữu cổ phần của HĐQT: trong năm tỷ lệ sở hữu cổ phần của HĐQT giảm 4% là do:

Ngày 20/11/2008 ông Phạm Ngọc Tuấn người đại diện 5% vốn góp của Công ty Cổ phần Dịch vụ Bru chính Viễn thông Sài Gòn (SPT) rút tên thành viên HĐQT làm giảm tỷ lệ 5%.

Ngày 18/12/2008 HĐQT Công ty đã họp và bầu bổ sung thành viên HĐQT thay thế. HĐQT nhất trí bầu bổ sung ông Nguyễn Thiện Cảnh, Tổng giám đốc sở hữu 1% cổ phần/vốn góp vào HĐQT và giữ chức vụ thành viên HĐQT làm tăng tỷ lệ 1%.

- 2/3 thành viên HĐQT độc lập không tham gia điều hành.
- 2/2 thành viên BKS độc lập không tham gia điều hành.

## **VỀ CỔ ĐÔNG/THÀNH VIÊN GÓP VỐN**

### ***Cổ đông góp vốn trong nước nắm giữ 100% vốn góp của Công ty***

- Thông tin chi tiết về cơ cấu cổ đông trong nước:
  - + Tổng số cổ phần: 2.500.000 CP mệnh giá 10.000 đồng/CP
  - Cổ phiếu phổ thông: 2.500.000 CP
  - Cổ phiếu ưu đãi: 2.500.000 CP
  - + Vốn đầu tư của nhà nước: 0 CP
  - Vốn đầu tư của cổ đông: 2.500.000 CP
  - + Cổ đông là pháp nhân: 3 cổ đông sở hữu 903.000 CP chiếm 36,12%
  - Cổ đông là thể nhân: 461 cổ đông sở hữu 1.597.000 CP chiếm 63,88%





- Thông tin chi tiết về cổ đông lớn:

TT	Tên cổ đông	Ngành nghề kinh doanh	Số lượng và tỷ lệ sở hữu cổ phần		Biến động về tỷ lệ sở hữu CP
			Số lượng	Tỷ lệ	
1	Công ty Cổ phần Cáp và Vật liệu Viễn thông (SACOM)	SXKD các loại cáp, vật liệu viễn thông và các loại cáp, vật liệu dân dụng. XNK nguyên vật liệu, sản phẩm cáp chuyên ngành viễn thông và vật liệu điện dân dụng. SXKD sản phẩm dây đồng, sản phẩm ống nhựa các loại. Cho thuê văn phòng. Đầu tư phát triển và kinh doanh nhà, công trình hạ tầng kỹ thuật đô thị; kinh doanh bất động sản...	750.000	30,00%	0%
2	Công ty Cổ phần Dịch vụ Bưu chính Viễn thông Sài Gòn (SPT)	Sản xuất, lắp ráp thiết bị viễn thông, xuất nhập khẩu và kinh doanh thiết bị bưu chính viễn thông. Thiết kế, lắp đặt, bảo trì hệ thống thiết bị thuê bao và mạng lưới bưu chính viễn thông chuyên dùng. Xây dựng công trình bưu chính viễn thông...	125.000	5,00%	0%



## PHÁT BIỂU CỦA TỔNG GIÁM ĐỐC ĐIỀU HÀNH

### Kính thưa : Quý vị

Công ty Cổ phần Vật liệu Điện và Viễn thông Sam Cường (SAMETEL) được xây dựng tại địa chỉ: Lô A.I-3 Đường số 1, KCN Long Thành, Huyện Long Thành, Tỉnh Đồng Nai với diện tích 12.706,9m<sup>2</sup>. Việc xây dựng được chia thành hai giai đoạn, trong đó:

#### *Giai đoạn 1 đã xây dựng:*

- Nhà xưởng, nhà kho: 2.288m<sup>2</sup>.
- Nhà bảo vệ, nhà xe và khác: 184m<sup>2</sup>.
- Hệ thống hàng rào: 187m, sân đường nội bộ: 1.836m<sup>2</sup>.

#### *Máy móc thiết bị:*

- Thiết bị cơ khí: máy chấn, máy dập, máy cắt các loại.
- Thiết bị ép: máy ép composite các loại.
- Thiết bị quang: Thiết bị làm ống lồng chứa sợi quang, máy bọc dây thuê bao quang, cáp quang.
- Trạm biến áp phục vụ quản lý và sản xuất: 1500KVA.
- Hệ thống thiết bị phụ trợ: máy nén khí, máy đo quang OTDR.
- Và các phương tiện vận chuyển đủ đáp ứng nhu cầu của Công ty.

#### *Sản phẩm chính:*

- Các sản phẩm phục vụ ngành viễn thông:
  - + Tủ, hộp cáp ABS, Composite các loại.
  - + Cáp và phụ kiện quang: Cáp quang, dây thuê bao quang, hộp ODF, dây nhảy, dây nối, măng sông quang.
  - + Các sản phẩm khác: Moderm ADSL, hộp đấu dây, măng sông cáp đồng.
- Tủ cáp điện lực composite, sắt sơn tĩnh điện phục vụ ngành điện lực, viễn thông: tủ phân phối hạ thế, tủ điện AC,... đủ các loại, kích cỡ theo nhu cầu của khách hàng.
- Và các sản phẩm dân dụng khác từ nguyên liệu composite.

## MỘT SỐ SẢN PHẨM CHÍNH



➤ Tủ phối quang ngoài trời bằng vật liệu Composite hoặc sắt sơn tĩnh điện. Dung lượng tối đa 480FO.

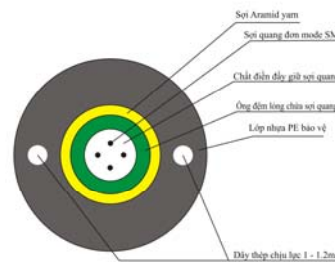
➤ ODF tập trung dung lượng tối đa 960FO.

➤ Tủ điện lực: Tủ phân phối hạ thế, tủ điện AC,... bằng vật liệu Composite hoặc sơn tĩnh điện.

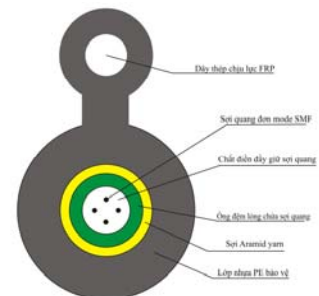
## CÁP THUÊ BAO QUANG



Cáp thuê bao quang ngầm, treo dung lượng 2-4FO có aramid yarn



Cáp truy nhập ngầm (DAC) dung lượng 4FO có aramid yarn



Cáp truy nhập FTTH dung lượng 2-4FO có aramid yarn

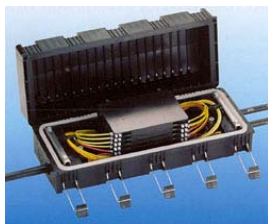
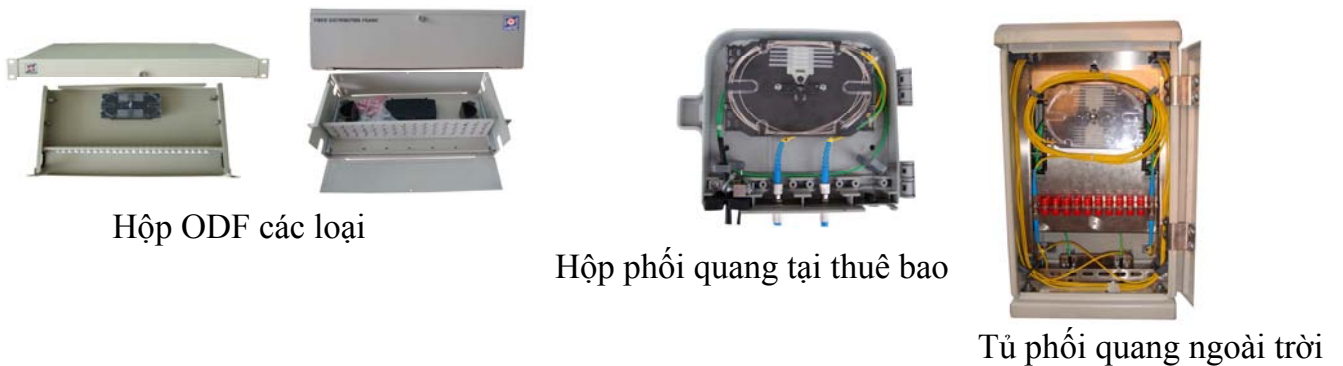
## DÂY NỐI QUANG – DÂY NHẢY QUANG



### CÁC LOẠI ADAPTOR



### TỦ - HỘ PHỐI QUANG



Mảng sóng quang



Converter quang điện



Optical Splitter

### PHỤ KIỆN CÁP ĐỒNG



Hộp cáp ABS dung lượng từ 10P-100P



Tủ cáp CPS dung lượng từ 100P-2400P



Đề thuận lợi hơn trong công tác giới thiệu sản phẩm và kinh doanh; Công ty đã chính thức khai trương Văn phòng giao dịch tại TP.HCM kể từ ngày 01/08/2008 theo Giấy chứng nhận đăng ký hoạt động Văn phòng đại diện số 4123005114 ngày 12/07/2008 do Sở Kế hoạch và Đầu tư Thành phố Hồ Chí Minh cấp.

Với vốn điều lệ: 25.000.000.000 đồng tương đương với 2.500.000 cổ phần mệnh giá 10.000 đồng/cổ phần; năm 2008 là năm rất khó khăn đối với hầu hết các doanh nghiệp và Công ty cũng bị ảnh hưởng rất nhiều từ những khó khăn chung đó. Tuy nhiên, Ban điều hành và người lao động trong Công ty đã đoàn kết thống nhất thực hiện khá tốt các chỉ tiêu kế hoạch sản xuất kinh doanh HĐQT giao.

- Doanh thu thuần năm tài chính 2008: 34.064.907.265 đồng
- Lợi nhuận trước thuế : 2.458.313.639 đồng
- Tỷ lệ chi trả cổ tức: 6% giá trị vốn góp
- Giá trị sổ sách tại ngày 31/12/2008: 34.469.551.361 đồng

### **BAN GIÁM ĐỐC VÀ KẾ TOÁN TRƯỞNG**

#### **Tổng Giám đốc – Ông Nguyễn Thiện Cảnh**

Ông Nguyễn Thiện Cảnh sinh ngày 25/01/1964, dân tộc Kinh, trình độ Cử nhân kinh tế, hiện nay ông là Tổng giám đốc Công ty.

#### **Phó Tổng giám đốc – Ông Bùi Vũ Văn Hòa**

Ông Bùi Vũ Văn Hòa sinh ngày 01/11/1959, dân tộc Kinh, trình độ Kỹ sư điện tử viễn thông, hiện nay ông là Phó Tổng giám đốc phụ trách kỹ thuật.

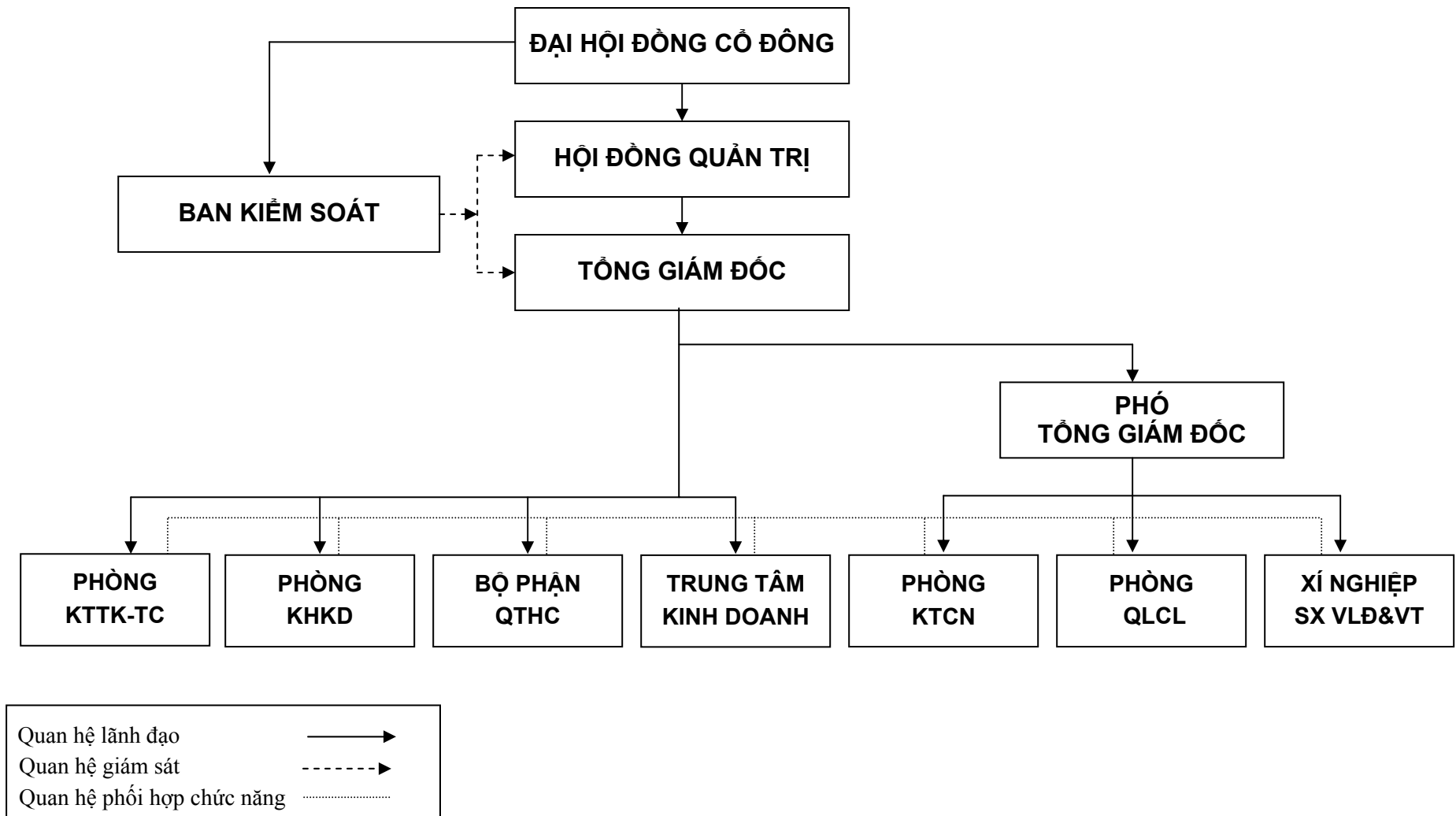
#### **Kế toán trưởng - Bà Nguyễn Thị Phụng**

Bà Nguyễn Thị Phụng sinh ngày 18/11/1956, dân tộc Kinh, trình độ Cử nhân kinh tế, hiện nay bà là Kế toán trưởng Công ty.

Quyền lợi của Ban giám đốc: tiền lương, thưởng và các quyền lợi khác: Ban giám đốc và kế toán trưởng được thanh toán mức lương thưởng xứng đáng trên cơ sở kết quả điều hành và kết quả sản xuất kinh doanh hàng năm.

Mô hình tổ chức quản lý và sản xuất:

## MÔ HÌNH TỔ CHỨC QUẢN LÝ VÀ SẢN XUẤT



**Số lượng cán bộ, nhân viên và chính sách đối với người lao động:**

- Tại ngày 31/12/2008, Công ty có 72 người. Người lao động được Công ty chăm lo về đời sống vật chất và tinh thần; được tham gia các tổ chức như: Đảng, Công đoàn, Đoàn thanh niên,...
- Ngoài tiền lương, thưởng theo quy định của Công ty; người lao động được Công ty đóng BHXH, BHYT theo quy định của Nhà nước; hàng năm được tổ chức khám sức khỏe.

**VỀ BÁO CÁO TÀI CHÍNH NĂM TÀI CHÍNH 2008**

Ban Giám đốc Công ty chịu trách nhiệm về việc lập Báo cáo tài chính phản ánh trung thực, hợp lý tình hình hoạt động, kết quả hoạt động kinh doanh và tình hình lưu chuyển tiền tệ của Công ty trong năm.

Trong quá trình lập Báo cáo tài chính, Ban giám đốc Công ty cam kết đã tuân thủ các yêu cầu sau:

- o Lựa chọn các chính sách kế toán thích hợp và áp dụng các chính sách này một cách nhất quán;
- o Đưa ra các đánh giá và dự đoán hợp lý và thận trọng;
- o Lập và trình bày các báo cáo tài chính trên cơ sở tuân thủ các chuẩn mực kế toán, chế độ kế toán và các quy định có liên quan hiện hành;
- o Lập các Báo cáo tài chính dựa trên cơ sở kinh doanh liên tục.

Ban Giám đốc Công ty đảm bảo rằng các sổ kế toán được lưu trữ phản ánh tình hình tài chính của Công ty với mức độ trung thực, hợp lý tại bất cứ thời điểm nào và đảm bảo rằng báo cáo tài chính tuân thủ các quy định hiện hành của Nhà nước. Đồng thời có trách nhiệm trong việc bảo đảm an toàn tài sản của Công ty và thực hiện các biện pháp thích hợp để ngăn chặn, phát hiện các hành vi gian lận và các vi phạm khác.

Ban Giám đốc Công ty cam kết rằng báo cáo tài chính đã phản ánh trung thực và hợp lý tình hình tài chính của Công ty tại thời điểm ngày 31/12/2008, kết quả hoạt động kinh doanh và tình hình lưu chuyển tiền tệ cho năm tài chính kết thúc cùng ngày, phù hợp với chuẩn mực, chế độ kế toán Việt Nam và tuân thủ các quy định hiện hành có liên quan.

**Các chỉ tiêu tài chính cơ bản**

STT	Chỉ tiêu	ĐVT	Năm 2007	Năm 2008
1	<b>Cơ cấu tài sản</b>	%		
	- Tài sản dài hạn/Tổng tài sản		36,90	58,46
	- Tài sản ngắn hạn/Tổng tài sản		63,10	41,54
2	<b>Cơ cấu nguồn vốn</b>	%		



	- Nợ phải trả/ Tổng nguồn vốn		23,53	18,67
	- Nguồn vốn chủ sở hữu/ Tổng nguồn vốn		76,47	81,33
<b>3</b>	<b>Khả năng thanh toán</b>	Lần		
	- Khả năng thanh toán nhanh		1,91	1,31
	- Khả năng thanh toán hiện hành		2,68	2,24
<b>4</b>	<b>Tỷ suất lợi nhuận</b>	%		
	- Tỷ suất lợi nhuận sau thuế/Tổng tài sản		16,21	7,13
	- Tỷ suất lợi nhuận sau thuế/Doanh thu thuần		14,70	7,22
	- Tỷ suất lợi nhuận sau thuế/Nguồn vốn chủ sở hữu		21,19	8,77

*Báo cáo tài chính năm 2008 đã được Công ty TNHH Dịch vụ Tư vấn Tài chính Kế toán và Kiểm toán Nam Việt (AASCN) kiểm toán và đã được HĐQT Công ty thông qua.*

### **KẾ HOẠCH SẢN XUẤT KINH DOANH NĂM 2009**

Trên cơ sở kết quả thực hiện năm 2008 và đánh giá nhu cầu, thị trường, thị phần; Năm 2009 Công ty phấn đấu hoàn thành kế hoạch sản xuất kinh doanh như sau:

- Doanh thu thuần: 50 tỷ đồng
- Lợi nhuận trước thuế: 4 tỷ đồng
- Tỷ lệ chi trả cổ tức: 10%

**TỔNG GIÁM ĐỐC**

**NGUYỄN THIỆN CẢNH**

Đính kèm:

1. Ý kiến của kiểm toán độc lập về BCTC năm 2008.
2. Báo cáo của Ban Kiểm soát.
3. Báo cáo tài chính đã được kiểm toán.